



BREVDUEN



Udstilling og PR-stand i Randers

TEMA

LÆS OM

Forskning i ungesygen del 1

SLAGET TIL DEN LILLE HAVE
- FRA RACEDUEN

UDSTILLINGSSÆSON

SAMMENPARRING OG FÆLDNING

ÆBLECIDER EDDIKE I DUERNES
DRIKKEVAND

HÆDERSBEVISNING

LÆSERBREVE

Fremlysning

PRIVATE

DAN 114-11-0728 (død)
Sekretariatet
Tlf- 4828 4244

DAN 061-2010-835
Norge 2012-1521
Per Berg
8270 Højbjerg
Tlf 86113742

Norge 2013-2291
Ove Lynge Iversen
9440 Aabybro
Tlf: 98243514

S 37-12-106
Leif Nielsen
7100 Vejle
Tlf 75851414

NL 10-1706105
Tonny Poulsen
6700 Esbjerg
Tlf 22664419

DV 7435-14-211
Ebbe Holm
8700 Horsens
Tlf 20991961



Vi gratulerer

40 ÅR

15/12 Martin Sørensen 023 Aalborg

60 ÅR

9/12 Kaj Pedersen Dan 038 Nykøbing F.

70 ÅR

7/12 Villy Stærkær, 033 Køge

50 ÅRS JUBILÆUM

BIRGER KLOOCK DAN 070 AABEN- RAA

Den 1. november kunne Birger fejre sit 50 års medlemskab af DdB.

Birger har i mange år været kontrolformand, kasserer og formand i daværende DAN 092 Haderslev og var også EDB manden da dette blev indført. Han var i mange år arbejdsom med at skaffe midler til klubben via sponsorer.

I dag er Birger medlem af DAN 070 Aabenraa, hvor han også er meget aktiv og bla. står for løsladelser af sektionsduer i Haderslev.

Birger har igennem årene opnået en række flotte præstationer både sektions- og gruppevindere er landet på slaget i Haderslev.

Vi ønsker Birger tillykke.

Bestyrelsen DAN 070 Aabenraa

Efterlysning

DAN 211-12-0080
Michael Lauritsen
8723 Løsning
Tlf. 25305880

LANDSUDSTILLING 2015

Ved udstillingen i Brødstrup 7. februar 2015 vil det være muligt for medlemmer at købe en stand til salg af duer. Standen vil være 2 x2 meter. Pris kr. 500,-

Bestilling af stand sker til:
Peter Knudsen
pmk@slagelse.dk
2428 33047

Udsendelsesdatoer for "Brevduen"

| Blad nr. | Udkommer | Deadline |
|----------|--------------|----------|
| 30 | 17. december | 2. dec. |
| 01 | 31. december | 16. dec. |
| 02 | 14. januar | 30. dec |
| 03 | 28. januar | 13. jan. |

Årets julegave ide Bestil nu GSM-modul til Tauris-systemet



Modulet skal udstyres med et SIM-kort og kan sende SMS'er til op til 3 telefonnumre herunder DdB's resultatservice 1919.

GSM modulet leveres med nødvendigt kabel, software til terminalen og dansk brugervejledning.
Pris kr. 1.750,- og modulet er klar til levering.

DECEMBER

af Bjarne Borresen

Så er vi lige krøbet ind julemåneden og endnu et brevdueår rinder ud snart, men om små 20 dage er vi igen på vej mod lysere tider. Så er det solhverv og solen begynder sin lange rejse mod høj-sommer. Først bliver dagene længere om eftermiddagen, men vel inde i januar længes dagene også at om morgenen. Alle disse tegn på lysere tider registreres også på dueslaget. Duerne ved også, at dagene snart længes.

Fugleinfluenzaen har igen vist sit grimme ansigt i Europa. Hårdest ramt er pt. Holland, hvor der gøres alt for at holde udbruddene i stram snor. Det har betydet, at de store hollandske udstillinger i november indtil nu er blevet aflyst, og det har ikke været muligt at bringe købte duer ud af landet. Der er denne gang tale om en anden variant af influenzaen (H5N8), end da vi i 2006

var hårdt ramt af varianten H5N1. Alle varianter af fugleinfluenza er livsfarlige for høns og kalkuner, mens brevduernes stærke immunforsvar gør dem yderst resistente overfor dem alle. Det samme gælder i øvrigt også for andefugle. I Danmark har Fødevarestyrelsen indført et forhøjet beredskab, men der er i skrivende stund ikke indført restriktioner for os, brevdufolk. Det vides endnu ikke, om det kan få indflydelse på vores landsudstilling. Men vi skal selvfølgelig nok holde alle orienteret om udviklingen.

I dette nummer af Brevduen inviteres alle medlemmer til Repræsentantskabsmødets aftenfest, der som altid gerne skulle være en fornøjelig og festlig afslutning på nogle dejlige dage i Brædstrup. Ud over Pejsegårdens dejlige festmad og hyggeligt selskab med sportskammerater fra det ganske land, byder vi igen i år på fænomenet Lune Carlsen, som virkelig

underholdt os sidste år med sine dejlige fortolkninger af Kim Larsens ørehængere samtidig med, at han i såvel udseende som tale minder meget om gavflaben selv og fuldender billedet af et, forhåbentlig dejligt indslag.

Udstillingsudvalget har samtidigt med fin assistance fra flere leverandører sat et program sammen for fredag aften og lørdag formiddag, som også gerne skulle lokke flere brevdufolk af huse. Optakten til disse tiltag vil også være at finde her i bladet. Der er lavet aftale med Pejsegården om, at de medlemmer, der har/vil reservere værelse fra lørdag til søndag, kan få fredag til lørdag med for en pænt reduceret pris. Det er håbet, at mange vil benytte sig af disse muligheder for nogle spændende og gode dage i Brædstrup.

Vinteravlerne er nu mange steder godt i gang med at avle årgang 2015 ungerne. Det giver altid en vis spænding omkring modtagelse af årets nye ringe. Kommer de frem til tiden eller...? De forventes afsendt til alle foreningers kasserere mandag den 29. december 2014. Så hvis Postdanmark ellers overholder deres forpligtigelse skulle alle medlemmer kunne fejre nytåret med ro i sjælen, i hvert fald hvad angår årets ringe.

En dejlig december til alle. ■

 **BREVDUEN**

HOVEDBESTYRELSE

Formand: Erik Dybdahl, Askevej 14, Uhrhøj, 7100 Vejle. Tlf. 30 68 19 48 (ma.-ti.-on. kl. 15.30-17.00).

Næstformand: Erik Rasmussen, Demstrupvej 30, 8930 Randers NØ. Tlf. 86 43 05 65.

Medlemmer:

Ole Nielsen, Dorphs Allé 50, 2630 Tåstrup. Tlf. 43 52 48 96.

Peter Knudsen, Kværkebyvej 66, Kværkeby, 4100 Ringsted. Tlf. 57 53 37 74.

Peter Andersen, Jegstrupvej 63, 8361 Hasselager. Tlf. 86 28 69 89.

Niels Larsen, Maglehøjvej 9, 2640 Hedehusene. Tlf. 46 56 20 85.

Tommy E. Rasmussen, Bøjdenvej 78, 5800 Nyborg. Tlf. 65 30 19 47.

Villy Petersen, Egelunden 69, 6700 Esbjerg Ø. Tlf. 75 13 86 91.

Tagge Gravesen, Brogårdsvangen 24, 6950 Ringkøbing. Tlf. 97 32 20 75.

SEKRETARIAT

Lindegårdsvej 27-29, Linde, 8981 Spentrup. Tlf. 48 28 42 44. Telefax 48 28 46 44.

Kontortid: Mandag kl. 10.00-17.00. Tirsdag-fredag kl. 10.00-14.00.

Forretningsfører: Bjarne Borresen. Sekretariatet: ddb@brevduen.dk www.brevduen.dk

MEMLEMSBLADET BREVDUEN

udkommer ordentligvist i uger med ulige nummer.

Ansvarshavende redaktør: Bjarne Borresen, Sekretariatet, Lindegårdsvej 27-29, Linde, 8981 Spentrup. Tlf. 48 28 42 44. ddb@brevduen.dk

I redaktionen: Bjarne Straszek, Sekretariatet. Tlf. 48 28 42 44. ddb@brevduen.dk

Alt materiale sendes til Sekretariatet. - Kaphyvningsresultater sendes til postbox 8329, 9220 Aalborg Ø.

Ekspedition: DdB's sekretariat, hvor abonnement (pr. år) kan tegnes. Reklamationer over udeblevne numre af bladet bedes rettet til sekretariatet.

Tryk: DdB's Sekretariat

Ophavsret gældende for Brevduen BREVDUEN er beskyttet af dansk lov om ophavsret, og må hverken helt eller delvis gengives uden skriftlig godkendelse fra De danske Brevdueforeninger. Gengivelse med De danske Brevdueforeningers skriftlige godkendelse kræver udtrykkelig hildeangivelser. Enhver må fremstille eller lade fremstille enkelte eksemplarer til privat brug. Sådanne eksemplarer må ikke udnyttes på anden måde, hverken som kopier eller på Internettet.

ANNONCETAKSTER

Annoncetakster

pr. 1. april 1997:

1/1 side 3.700.00

2/3 side 2.500.00

1/2 side 1.940.00

1/3 side 1.295.00

1/4 side 965.00

Mindre annoncer:

Pr. 1 sp.-mm. 5.50

Mindstepris 165.00

Køb/salg
rubrikannoncer

Pr. linie 40.00

Tillæg pr. farve

Kr. 400.00

4-farve

Kr. 1.000.00

Foreningsmedd.:

Pr. spalte 440.00

Mindstepris 70.00

Resultatlister:

Pr. spalte 300.00

Priserne er incl. moms.

Forskning i ungesygen del 1

Tilgang til undersøgelsen

Af Dr. Lydia Teske, Dr. Arne Jung, Dr. Dennis Rubenstroth Ph.D. DVM, Prof. Dr. med. Vet. Silke Rautenschlein, Ph.D. (Oversat fra Die Brieftaube)

I 2013 blev der iværksat et samarbejde mellem Institut for Fjerkræ i Universitetet for Veterinær Medicin i Hannover og brevdueklinikken i Tyskland for at forske i ungesygen.

Formålet med projektet er at identificere patogene bakterier og vira eller en ansvarlig afgørende årsag til udviklingen af ungesygen. Kun når årsagerne er kendte, kan sygdommen blive behandlet eller forhindret i bedste fald.

Samlet set er undersøgelsen baseret på tre søjler.

1. Det skal skabes grundlæggende viden om udviklingen i immunsystemet i raske unger for at få en reference til sammenligning med duer med ungesyge, da det antages, at en svækkelse af immunsystemet bidrager væsentligt til udviklingen af sygdommen.

2. Unger med ungesyge bør undersøges for eventuelle sygdomsfremkaldende vira/bakterier, der er involveret, for at vurdere betydningen af disse i udvikling af ungesygen.

3. Der vil blive gennemført infektionseksperimenter. Kun hvis ungesygdommen kan reproducere under laboratorieforhold (for at udvikle en infektionsmodel), kan sygdommen og mulige behandlinger undersøges specifikt.

1. UNDERSØGELSE AF DUERS IMMUNSYSTEM

Det vil blive gennemført infektions-

eksperimenter. Kun hvis ungesygen reproducere under laboratorieforhold, kan sygdommen og mulige behandlinger undersøges specifikt.

Antistoffer vil blive undersøgt. To af disse antistoffer er bundet til immunceller hos duer. Et andet antistof er i øjeblikket i testfasen. Der planlægges således udførelse af studier af duers immunsystem, hvor markører skal påvise forskellige immunceller på forskellige tidspunkter efter udklækning.

2. EPIDEMIOLOGISKE UNDERSØGELSER AF UNGESYGDOMMEN

I denne del af undersøgelsen undersøges syge unger for tilstedeværelsen af mulige sygdomsfremkaldere, der er involveret i udbruddet af ungesygdommen.

Under hensyntagen til den formodede immunsvækkelse med diarré og opkastning til følge hos duer med udbrud af ungesyge er forskellige patogene vira/bakterier i søgelyset.

Aktiveringen af disse sygdomsfremkaldere har det tilfælles, at de i dyr og undertiden i mennesker giver forstyrrelser i mave-tarmkanalen, og at lidt eller intet er kendt om dem i duer.

Desuden skal nogle af disse vira undersøges for deres egenskab til at svække immunsystemet med baggrund i resultater af tidligere undersøgelser af adeno-, herpes- og circovirus.

SAMARBEJDE MELLEML DE SPECIALISEREDE BREVDUE-DYRLÆGER

For at få prøver fra forskellige mulige udbrud af ungesyge sidste år, blev dyrlæger fra de forskellige regioner i Tyskland spurgt om hjælp. Følgende dyrlæger har været involveret i projektet: Dr. M. Warzecha, B. Sudhoff, A. Pfützner, Dr. Neumann-Aukthun, Dr. Kamphausen, Dr. Peus og R. Becker.

Efter samråd med dyrlægerne blev 2.013 prøvematerialer med alle tilhørende dokumenter og prøve materialer



Ved start af sygdommen var der kun få klinisk syge duer.

såsom podninger, transportmedium, etc., fra maj til september sendt til instituttet. I alt 204 duer fra 87 forskellige stikprøveslag blev udtaget. Prøverne var nu tilgængelige for de epidemiologiske studier og behandlede straks.

SAMARBEJDE MED BREVDUEEJERE FRA REGION HANNOVER

I marts 2013 blev opdrættere fra Hannover-regionen på et regionsmøde præsenteret for og bedt om hjælp til projektet. Der blev også distribueret informationsblade i foreningerne for at kunne indsamle eksperimentelle infektionsmaterialer i sæsonen med ungesygeangreb.

Slag med ungesyge i udbrud blev bedt om at udfylde et spørgeskema. Efter en vurderingen blev der udvalgt 5 mulige slag med ungesyge, hvorfra der blev taget gødningsprøver til nærmere undersøgelse.

DEN KLINISKE UNDERSØGELSE

Til klinisk undersøgelse var der udviklet en test til undersøgelse for trichomoniasis (gul knop). Fra hver due blev der også taget en hals-, tarm- og blodprøve samt en fjer.

Der blev udtaget i alt 29 duer fra syv forskellige slag fra juni til august. Endvidere blev seks duer fra fem ungeslag med ungesyge undersøgt for syge organer. Disse organprøver var til påvisning af patogene vira. Der blev

taget vævsprøver, dels podninger og blodprøver, hvis duerne var i live, når de kom til undersøgelse.

En sammenfattende undersøgelse af ungesygen i Hannover har følgende resultater:

- En stor mængde vævsprøver
- Ingen duer med Salmonella
- Inddragelse af forskellige bakteriearter
- En sporadisk detektion af trichomoniasis
- En tydelig forskel i andelen af røde blodlegemer i blodet.

Disse resultater understøtter den formodning, at virus/vira sandsynligvis er involveret ungesygen.



For bedre at kunne overvåge sundheden af de klinisk syge unger, blev de anbragt i enkeltbure.

Kun når årsagerne til ungesygen kendes, kan sygdommen forhindres eller behandles i fremtiden. I bedste fald er formålet med projektet at identificere de patogene vira/bakterier.

SUCCESSFULDT INFEKTIONSEKSPERIMENT UNDER LABORATORIEFORHOLD

Formålet med undersøgelsen er at reproducere ungesygen under laboratorieforhold. Dette er endnu ikke lykkedes i andre undersøgelser, men det er vigtigt at studere en sygdom tæt på vekselvirkningen mellem duer og smitstof(er), så man er i stand til at udvikle passende strategi til forebyggelse og bekæmpelse. På grund af at den sygdomsfremkaldende mikroorganisme, der fremkalder ungesygen, endnu ikke er kendt, blev der udviklet brug af smitstof fra syge duer til en eksperimentel infektion af raske duer. Metoden blev kun anvendt på duer, der var testet fri for salmonella, parasitter og paramyxovira.

Det antages generelt, at ungesygen udløses af et eller flere smitstoffer. I første infektionsforsøg skulle der der-

for simuleres en naturlig overførsel af smitte i dueslaget eller i transportkurvene. Eksperimentet blev udført med unger fra to salmonellafrie slag. I en alder af 4 til 6 uger blev ungerne overført til laboratoriet. For at sikre, at ungerne var sygdomsfri for kendt patogen som hexamites, trichomoniasis og coccidiose, blev de holdt under observation i en fire ugers periode. I en ungealder på 8 og 10 uger begyndte infektionseksperimentet. For at finde ud af hvilke vira og / eller bakterier, der er involveret i sygdommen, skal man være i stand til at skelne, hvilke vira og bakterier, smitematerialet fra syge unger indeholder. Det tilsvarende "materiale" fra raske unger blev også påført en kontrolgruppe til sammenligning.

Under forsøget blev ungerne kontrolleret dagligt for tegn på sygdom, såsom bl.a. træthed, pjusket fjerdragt og diarré samt deres indtag af vand og foder. Endvidere blev svælget observeret dagligt for at opdage evt. forandringer tidligt. Der blev hver anden dag taget prøver fra svælg og kloak til test for visse kendt patogen.

Seks dage efter at ungerne blev påført ufiltreret smitemateriale med virus og bakterier viste de sygdomstegn. Symptomerne var i overensstemmelse med ungesygens, dvs. opkastning, tab af appetit og en slimet grøn diarré. De syge unger blev placeret i individuelle bure, så man bedre kunne overvåge deres kliniske tilstand, deres vægt og deres indtag af foder og vand.

I den gruppe, der modtog filtreret infektøst materiale (kun viralt patogen), var der tilsyneladende ingen klinisk sygdom. Alligevel kunne der observeres forandringer i halsen, observeres enkelte grønne bløde/vandige ekskrementer og tab af appetit. Kontrolgrupperne viste ingen tegn på ændringer. Fire dage efter de første symptomer (10 dage efter påført infektion) blev halvdelen af hver gruppe undersøgt patologisk. Der blev taget blod-, pode- og vævsprøver og mikrobiologiske undersøgelser igangsat.

Duerne blev ikke medicinsk behandlet for ikke at påvirke forløbet af sygdommen. En uge efter de første tegn på sygdom steg foderoptagelsen og der var herefter ingen klinisk syge unger.

Derfor blev eksperimentet afsluttet med en patologisk undersøgelse af de resterende unger 17 dage efter infektionen.

Ved den eksperimentelle infektion var det nu lykkedes at fremkalde ungesygen under laboratorieforhold. Dette er ekstremt vigtigt for en videnskabelig undersøgelse af ungesygen! Det kunne nu bevises, at det er en overført smitte, som nu kan undersøges målrettet for at identificere de sygdomsfremkaldende mikroorganismer. Følgende er de seneste resultater af laboratorieforsøg opsummeret og de deraf afledte foreløbige konklusioner.

3.1 MIKROBIOLOGISKE TESTS

Det infektiøse materiale blev analyseret direkte på dagen for infektion. Som forventet blev der ikke fundet bakterier i det filtrerede smitemateriale. I modsætning hertil blev der påvist flere arter af bakterier i det ufiltrerede materiale. Slående var en påvisning af forøget E. coli - infektion i prøverne fra de syge unger. Men selv i klinisk raske unger, blev der påvist E. coli, så dette resultat vurderedes omhyggeligt. I den patologiske evaluering vistest kun ændringer i tarmen på klinisk syge unger 10 dage efter infektion. Tarmprøverne blev derefter mikrobiologisk analyseret. Bortset fra påvisning af den fysiologiske tarmflora blev der i den syge gruppe unger påvist forøget E. coli. I den anden patologiske undersøgelse 17 dage efter infektionen påvistest på dette tidspunkt ingen E. coli i tarmen. Dette også i gruppen af unger, der genvandt kræfterne efter ungesygen. E. coli - isolater fra podematerialer og tarmprøver blev analyseret for forskellige sygdomsfremkaldende egenskaber (i dette tilfælde, såkaldte virulensgener). I den syge gruppe havde 4 af de 5 isolater samme virulens-profil som E. coli-infektion fra det ufiltrerede smitemateriale påført denne gruppe. Yderligere undersøgelser er nødvendige for at udlede konklusioner af disse resultater.

3.2 UNDERSØGELSER AF IMMUNSYSTEMET

Undersøgelser af blodprøver for mængden af røde blodlegemer og sammensætningen af de immunologisk vigtige immunceller synes ikke egnet til at påvise ungesyge, da der ikke

blev observeret nogen forskel mellem grupperne med hensyn til de røde og hvide blodlegemer. Fra eksperimentet kan der udledes forsigtige tegn på en effekt af ungesygen på immunsystemet. For det første blev tarmsystemets slimhinder undersøgt. Dette er også et immunorgan, der er vigtigt for udviklingen af antistofdannende celler. I gruppen med klinisk syge duer var den påfaldende forringet. I undersøgelsen kunne observeres, sammenlignet med de andre grupper, en tendens til at de antistof-producerende celler også er reduceret i denne gruppe. Men den histologiske undersøgelse af vævsprøver viste ingen tydelige forskelle i arkitekturen i slimhinderne mellem de forskellige eksperimentelle grupper.



Blodprøver, der viser mængden af blodlegemer og sammensætningen af de immunologisk vigtige immunceller, synes ikke at være egnet til diagnosticere ungesyge.

3.3 UNDERSØGELSE AF SMITSTOFFER, DER ER INVOLVERET

Da ufiltreret smitemateriale kan udløse ungesyge, skal smitematerialet undersøges for eventuelle sygdomsfremkaldende patogen. Forud for dette skulle der etableres forskellige registreringsmetoder ved Institut for Fjerkræ. I alle 64 forsøgsduer og i alt infektiøst materiale blev der påvist circovirus. Dette viser klart at forekomsten af circovirus kan forklare en almindelig antagelse om en sammenhæng med ungesygen.

I øvrigt er vore resultater sammenfaldende med eksperimentel infektion foretaget af vore Leipzig kolleger (Schmidt et al. 2008), hvor infektion med circovirus ikke førte til ungesyge. Men det er interessant, at de syge unger 17 dage efter infektion, havde en højere mængde circovirus. Mængden af virus var 100-fold større sammenlignet med de andre eksperimentelle grupper. I øjeblikket er der igangværende undersøgelser til yderligere karakterisering af circovirus. De hidtidige resultater tyder på at circovirus, som ungerne havde før infektionen, kan formere sig på grund af den yderligere svækkelse,

der følger i kølvandet på ungesygen. Der kan spekuleres i, om dette er en indirekte indikation på en langvarig svækkelse af immunsystemet som følge af ungesygen. Der skal flere resultater til for at vurdere rollen af de forskellige smitstoffers sammenhæng med ungesygen. Det skal understreges, at unger angrebet af ungesyge meget hurtigt taber vitalitet og vægt. Det kan derfor allerede nu anbefales, at unger efter sygdomsperioden får en ubetinget tilstrækkelig lang periode til at rekreere før træning og kapflyvning genoptages. Selv om duerne synes "fit for fight", har de brug for tid til at genvinde kondition og vægttab. I fortsættelsen af denne artikel informeres læsere om forløb og resultat af undersøgelser af et andet patogen i projektet. ■

LEKSIKON:

Circovirus forårsager sygdom ved at svække de angrebne duers immunforsvar. Denne svækkelse baner vejen for andre smitstoffer, først og fremmest E. coli- og klebsiella-bakterier.

Escherichia coli (E. coli) er naturligt forekommende bakterier i menneskers og dyrs tarms og forårsager dermed ikke sygdom. Dog forårsager visse grupper af E. coli forskellige former for infektion.

Klebsiella pneumoniae er en bakterie tilhørende familien Enterobacteriaceae. Den er vidt udbredt i naturen og forekommer blandt andet i jord og vand, men også som en del af bakteriefloraen hos dyr og mennesker.

Hexamita columbae (hexamites) er en parasit, der findes i tyndtarmen hos duer. Den forårsager infektioner i tarmen og svækker immunforsvaret.

Herpes giver vejrtrækningsproblemer hos duer pga. akut betændelse i næsens slimhinder med udledning af slim.



142-10-1589 afstamning Geerinckx & Jeeff De Wilder Ejer: Hans Pedersen 142 Hadsten

Sektionsvinder Gråsten 1 6-7-2011
Regionsvinder Gøttingen 23-6-2012
Regionsvinder Altona 8-6-2013
Sektionsvinder Soltau 19-7-2014



Slaget til den lille have - fra Raceduen

Bragt i Raceduen og gengivet med tilladelse fra forfatter og fotograf.

Forfatter: Michael V. Kristensen

Fotos: Frank H. Kristensen

Der er heldigvis igen en positiv holdning til at starte med Raceduer rundt omkring i landet. Et spørgsmål der ofte presser sig på er, hvordan man kan indrette et lille dueslag, der både er funktionelt, praktisk og ikke tager for meget plads.

Frank og jeg har derfor set os nødsaget til at tage rundt i landet for at finde svar på dette, og på Bornholm fandt vi en af de bedste løsninger på denne opgave, der endnu er set. Helt nøjagtigt fandt vi slaget hos Simon Christensen i Rønne. Simon har bygget det af gode materialer, som han kunne komme til, uden de helt vilde omkostninger. Bunden i volieren er mig bekendt det eneste, der har været genbrugstræ.

En af flere geniale ting ved slaget er, at det er på hjul, så man flytte det rundt i haven efter behov. Hjulene under dueslaget har to formål. Det ene er, at man let kan flytte det et andet sted hen i haven, men det andet er, at når man skal gøre rent under volieren (hvor duernes lort jo falder igennem tremmerne) kan man nemt skubbe dueslaget til side, få skrabt væk, og skubbe dueslaget på plads igen, uden at skulle ligge og skrabe ud i en eller anden dårlig stilling, som arbejdstilsynet nok ikke vil synes om.

Dueslaget er indvendigt indrettet med rederum i venstre side, og masser af siddepladser på bagvæggen og i højre side,

Udvendigt er en lille voliere med mulighed for at kunne lukke duerne ud, hvis man ønsker fritflyvende duer.

Bunden i volieren er lavet af en tremmebund fra en tremmeseng. Så kan duernes skidt falde igennem, så duer-



Nyt simpelt og funktionelt dueslag på hjul hos Simon Christensen i Rønne.



Dueslaget er indvendigt indrettet med rederum i venstre side, og masser af siddepladser på bagvæggen og i højre side,

ne ikke går og træder i deres eget lort, og samtidigt er tremmerne så brede, og med afrundede kanter, at sokkede duer ikke får ødelagt deres fodbefejring ved at træde på bunden.

Volieren bliver støttet ind mod dueslaget af to tykke rundstokke.

Hvis jeg endelig skal komme med et lille kritikpunkt er det, at man åbner

direkte ind i rummet. Har man fritflyvende eller meget rolige duer, er det intet problem, men ønsker man at holde duerne inde, og er de lidt nervøse af sig, risikerer man, at der er en der smutter, når man åbner. Men det er også min eneste anke mod et ellers genialt byggeprojekt. ■

af Viggo Jakobsen, 09 Slagelse

NYE MEDLEMMER!

For et stykke tid siden blev jeg kontaktet af en ung mand, som var blevet interesseret i duer. Han anede intet om brevduer, så jeg kunne frit øse ud af min viden.

Jeg tilbød ham at låne et par bøger og inviterede ham hjem til mig, så han kunne se mine duer og mit slag. Han var meget interesseret, og jeg kunne føle, at der her var chance for et nyt medlem.

Under vor samtale var der et bestemt spørgsmål, jeg helst ville undgå. Han spørger lystig videre, og da vi kommer frem til det økonomiske, er det som om "luften går ud af ballonen".

Jeg måtte jo indrømme, at vor sport ikke er hel billig, men at man kunne starte i det små. Til sidst kommer så det spørgsmål, jeg ville undgå. Hvad kan man vinde? Skal jeg være ærlig er der Ikke meget at vinde. Jo, der er nogle diplomer og nogle få officielle præmier. Havde vi ikke foderfirmaerne til

at arrangere konkurrencer med "noget kød på" ville det se meget sløjt ud.

Vi har et helt "katalog" af mesterskaber, men ingen præmie til vinderne. Hvad skal vi så bruge det til? Et diplom fylder ikke meget i kornkassen, når man sammenligner det med udgifterne for at deltage.

Tilbage til det økonomiske, som jeg tror holder nye medlemmer væk fra sporten. Det her drejer sig ikke om høns i baghaven, men om helt andre udgifter for at flyve med brevduer. Jeg vil i det følgende bruge mig selv som eksempel.

Jeg har været med i 35 år. Er veletableret, men ved overgang til pension for nogle år siden er det nødvendigt at køre på et næsten minimum. Jeg besluttede at holde regnskab med, hvad det kostede mig at være brevduemand. Som foreningens mindste slag, startede sæson 2014 med 26 flyveduer. Udgifter til kontingenter, vaccinationer, fodringe, chips andrager små 3000 kr. Gebyr på flyvningerne (kun lidt spil) 4.500 kr. Vaccination af unger, foder m. m. ca. 3.500 kr. I alt: 11.000 kr.

Måske kan det skæres lidt mere ned, men også kun lidt, hvis man skal være nogenlunde med.

De faste udgifter bliver jo ikke min-

dre af den grund. Man kan vel med rette påstå, at brevduesport er en interessant, men dyr hobby.

Det kan være svært for et nyt medlem med etableringsudgifter til slag og elektronik mm. at trække et sådan beløb ud af familiens buget til anvendelse på en hobby.

Jeg tror ikke, min unge ven bliver brevduemand foreløbig. Hvad kan vi gøre? Vi kan reducere udgifterne til opstart ved at gøre nye medlemmer kontingent frie det første år. De bruger jo kun DdB og Sektionsklubben meget lidt.

En besparelse på 1.500 – 2.000 kr. vil være et skridt i den rigtige retning. Det hjælper ikke, kun at sende stafetten ud til foreningerne. Hvis vi vil gøre os håb om at tiltrække nye til sporten, må organisationen også bidrage med at løse opgaven. ■



UDVIDET OPLEVELSE I BRÆDSTRUP!!

I samarbejde med DdB og Pejsegården har vi arrangeret en spændende fredag aften 6/2 2015 og inviterer alle sportkammerater til at få endnu mere ud af vores årlige weekend i Brædstrup! Vi kan løfte sløret for at der bl.a. bliver:

- Spændende foredrag
- Live-auktion med hollandske topnavne

MARCEL SANGERS COMB. VREDEVELD-LEEMHUIS

Pejsegården i Brædstrup tilbyder dig en særlig weekendpris, hvis du udvider din weekend med overnatning fra fredag til lørdag. Mere om denne spændende weekend i næste nummer af Brevduen, men sæt X allerede nu!

DELTAG BEGGE DAGE OG FÅ ET BRAG AF EN WEEKEND!
Sportlig hilsen M&C Hansen



Udstillingssæson

af Franz Steffi (Oversat fra Die Brieftaube)

På vores slag er en blid ro nu vendt tilbage. Den store fældning kan betragtes som afsluttet. Og duerne er i gang med at forny de sidste fjer i god kvalitet. Sådan er det almindeligvis og sådan bør det være overalt.

MEN HVORDAN FORBEREDER MAN DUERNE TIL EN VELLYKKET UdstILLING?

Hvordan laver man en systematisk forberedelse til den store dag? Som så ofte kan lidt gøre rigtig meget. Som forudsætning er begyndelsen en sund due. En fejlfri fældning er et must. En blød, ren fjerdragt er fundamentet. Med det i orden og duen i form på udstillingsdagen er det toppunkt nået. Dette er opdrætterens ansvar og med alt i skønneste orden er bedømmelsen hermed overladt til dommerens skøn!

DET RIGTIGE FODER ER VIGTIGT.

Foderet skal efter min mening kun indeholde en lille andel af bælgplanter. Fedtindholdet skal derfor være lidt hø-



Perfekt forberedt til udstilling



jere. Dette kan ske ved tilsætning af hamp og raps. En 10-15% indhold af paddyris, som mindskes de sidste tre dage til 5%, har en varig indvirkning på at brystet er skæl frit (på en gode måde). Vær sikker på, at duerne altid spiser godt. Særlig forsigtighed er påkrævet, når en ændring i vejret skifter fra kulde til varme. Her forsvinder duernes appetit, og de fornægter det foder, der skal give dem volumen til udstillingen. Det vil være hensigtsmæssigt at holde øje med vejrudsigterne. Hvis der sker en ændring i vejret, bør du reagere ved at rationere foder-mængden.

RIGTIGE MÆNGDER AF BIPRODUKTER GØR DET LETTERE AT FÅ DUERNE I "FORM".

14 dage før udstillingen tilsættes foderet gær. Næste dag fugtes foderet med olie og drysses med mineraler i pulverform. Det gøres skiftevis i 10 dage. Du skal hver tredje dag tilbyde duerne et bad. Sidste badning er dagen før udstillingen. Den 4. dag før udstillingen kan vandet tilsættes et jodpræparat, som stimulerer stofskiftet.

To dage før den store dag giver man igen en lille smule olie på foderet med et drys superdiæt. Hvis du har fodret kvantitativt korrekt, vil duerne - som på en normal flyveweekend om sommeren - være i superform med kuglerunde, fyldige muskler. Det vil dommerne også gerne have! Med så velforberedte duer er der gode chancer for en vellykket udstilling.

Til slut vil jeg appellere til følelsen af kammeratskab og fællesskab ved at deltage på udstillingerne.

Måske har jeg kunnet give dig et eller det andet tip, du med held kan bruge. I hvert fald vil det være dejligt, hvis du deltager på landsudstillingen. Jeg er der med mine duer, og jeg ser frem til det! Jeg ønsker dig en succesfuld udstillingssæson! ■



Sammenparring og fældning

af Dipl.-biolog Alfred Berger i "Brieftaube")

Et spørgsmål:

Jeg har hørt, at tidspunktet for sammenparring af duerne også påvirker tidspunktet for starten på fældningen. Eller med andre ord: Hvis jeg parrer duerne på det forkerte tidspunkt (dvs. for sent), så fælder duerne for tidligt om sommeren. Er det rigtigt?

Hvis det er tilfældet, er der så en forklaring på, hvordan parring og fældning hænger sammen? Jeg har til hensigt, at alle mine duer skal gennemflyves næste år. Kan jeg lave fejl, hvis jeg parrer duerne på det forkerte tidspunkt? Tak!

EKSPERTEN

Den mest markante indflydelse på forløbet af fældningen er lysfaktoren. Eller sagt tydeligere: Solop- og solnedgang bestemmer dagslængden, og netop ændringen i dagslængden i løbet af året spiller den største rolle. Stigende dagslængde starter fældningen med, at duen smider den inderste slagfjer. Hvilken rolle den nøjagtige parringsdato faktisk spiller for fældningen, kender jeg ikke.

UDVIDET DAGSLYS

Almindeligvis er der den opfattelse, at en parring fra midten til udgangen af februar vil efterfølgende få ungerne til at begynde fældningen tidligere. Den oplevelse har jeg også tidligere haft. Man skal også være opmærksom på, at mange opdrættere gerne udvider dagslængden med et par timer før parringen med kunstigt lys. Dette gøres for at genaktivere duernes kønskirtler efter vinterpausen med de korte dagslængder. Så bliver parring,



Har parringstidspunktet betydning for start af fældningen? Hvad skal overvejes, hvis kapflyverne ikke skal starte fældningen for tidligt?

ægproduktion og avl mere vellykket. Ved at udvide dagslængden i februar simuleres et langt mere avanceret årsforløb, hvor tidspunktet ligner april eller måske endda maj. Dette alene betyder, at fældningen begynder tidligt og fortsætter hurtigt.

STYRING AF DAGSLÆNGDEN

Jeg har også selv gjort samme erfaring med dette. Efter jeg begyndte med vinterparring første gang i 2002 har tidspunktet for sammenparring ikke haft indflydelse på fældningen. Dette var begrundelsen for, at jeg begyndte at anvende styring af dagslyset. Kort sagt. Med styringen af dagslyslængden i det sene efterår, så er den korteste dag i året ikke den 21. december, men falder seks til otte uger senere i slutningen af januar eller begyndelsen af februar. Så begynder dagslængden at øges senere på mit slag, og det påvirker afgørende tidspunktet for at smide den første slagfjer. Det er også et faktum, at nogle opdrættere i foråret fra midt marts mørkelægger slaget fra kl. 18 til kl. 6 for at fastholde dagslængden på 12 timer. Dette giver muligheden for at udsætte tidspunktet for, at første slagfjer bliver kastet.

ENKEMANDSSYSTEMET

Jeg har selv erfaringer med enkemandssystemet siden 1997. Selv når enkemænd bliver holdt tilbage flere gange, har det ikke betydet, at første slagfjer bliver smidt tidligere. Af Jür-

gen Brendel, succesrig mester i 17. Bezirk, lærte jeg, at han parrede sine enkemænd tilbage i december, og de derefter uden afbrydelse var sammen indtil begyndelsen af april. Når parrene blev trætte af at ruge på gipsæg blev de fjernet. Når næste hold æg var lagt, blev de igen erstattet af gipsæg. Duer, behandlet på den måde hos mig, beholdt den første slagfjer til begyndelsen af juni. De, der anvender det totale enkemandssystem, kan også bruge den metode til at modvirke, at hunnerne parrer sig. Parrene er sammen i omkring 4 måneder og bliver derfor stærkt knyttet til hinanden.

INGEN ÆNDRING AF DAGSLÆNGDEN

Sammenfattende vil jeg gerne sige til det specifikke spørgsmål, at jeg ikke kan give et forkert tidspunkt til parring af enkemænd. Jeg vil dog ikke kunstigt forlænge dagslængden. Det vil nemlig få starten af fældningen til at bevæge sig fremad, så den starter tidligere end normalt. Selv om det blot er få dage - for eksempel fra før parring indtil æglægning, - ser jeg således en langt større indvirkning på fældningen end selve tidspunktet for sammenparring. Hos de opdrættere, hvor gamle duer fælder alt for tidligt, så de slår fire eller flere slagfjer inden udgangen af juli, burde overveje, om de med en simpel styring af dagslængden kunne forsinke fældningen. ■

Æblecider Eddike i duernes drikkevand

Af Dr. vet. Colin Walker, Australien Melbourne
Bird Veterinary Clinic www.melbournebirdvet.com
Oversættelse Ove Fuglsang Jensen

Under normale omstændigheder, vil almindeligt postevand have en naturlig balance og Ph-værdi, og dette skyldes en gavnlig bakterie kaldet Lactobacillus. Der kan dog ske det, at den gavnlige bakterie nedbrydes og vandets pH-værdi vil stige - blive mindre syreholdigt. Potentielle sygdomsorganismer såsom E-coli, Salmonella og Gærceller (øjenforkølelse), trives ikke godt i svag syreholdigt vand med lav pH-værdi.

Hvis pH-værdien i drikkevandet sti-

Lactobacillus er en gavnlig bakterie, der omdanner laktose (mælkesukker) til mælkesyre. Dvs. at denne gavnlige bakterie holder f.eks. postevand i en god pH-værdi. En variation af dette, er Lactobacillus acidophilus der indgår i den normale tarmflora og denne bakterie bliver brugt til fremstilling af A-38 og tykmælk. På billedet til højre ses Lactobacillus som små mørke af lange gevækster.

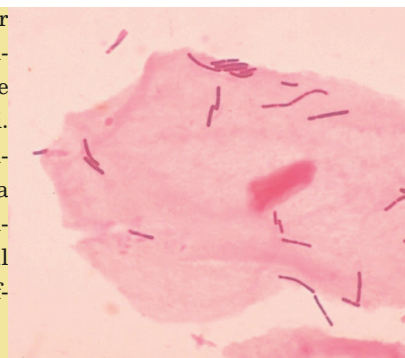
ger, vil dette skabe en slags "vindue" for de skadelige bakterier, der vil trives og forøges i antal. Derfor vil en nedsættelse af Ph-værdien i duernes drikkevand, oprette den rette balance.



Til dette bruges en svag syreholdig væske.

Der findes forskellige former for syrer, bla. Saltsyre, men da denne type syre er farlig at håndtere, er dette ikke at anbefale.

Der er to slags syrer der bruges almindeligvis: Den ene er Æblecider Eddike, og den kan fås i ethvert lokalt supermarked. Doseringen er her 5ml. per liter. Alternativt kan Citronsyre



bruges, og dette kan fås i form af hvidt pulver. Doseringen er her 1 teske (3 gram) til 6 liter vand. Det er i denne forbindelse interessant, at mange af de gamle brevduebøger omtaler brugen af



Online Supermarked
København

en svag syre sammen med citronsaft i duernes drikkevand. De gode gamle råd gælder altså stadig!

Brugt på den rigtige måde, er den svage syre harmløst til duerne, og det kan bruges på forskellige måder. Det kan bruges f.eks. hvis der er en diagnose på E-coli eller øjenforkølelse, hvor det er en nem måde at få kontrol med milde infektioner, uden at det er nødvendigt at gribe til antibiotika.

Hvis et slag har mindre helbredsproblemer, kan Æblecider Eddike i drikkevandet bruges en eller to gange om ugen f.eks. onsdag og søndag.

Viser det sig at der er problemer med stres hos duerne (specielt unger), kan dette give øjenforkølelse mv., og de der er ramt, kan når de drikker tilføje drikkevandet bakterier og derved give et pres på drikkevandet. Dette kan afhjælpes med Æblecider Eddike i flere dage i drikkevandet, indtil symptomerne er væk.

Gives denne kur rigtigt, vil det resultere i en gødning der er fast og brunlig med en moderat lugt, og dette er tegn på en sund og rask due.

Giver kuren ikke resultat, er der tale om et sygdomstilfælde af mere alvorlig karakter, og her vil det være tilrådeligt at kontakte en dyrlæge. ■



Sektionsklub 12

Sektion 12 afholder udstilling lørdag den 10. januar 2015 i Centerhallen i Allerød.

Der kan udstilles i følgende klasser:

Klasse 1: Hanner, som i 2014 var mindst 2 år og som på DdB eller sektionensflyvninger over 200 km. opnåede mindst 3 placeringer indenfor 20 % eller minimum 1.000 placeringskilometer.

Klasse 2: Hunner, som i 2014 var mindst 2 år og som på DdB eller sektionensflyvninger over 200 km. opnåede mindst 3 placeringer indenfor 20 % eller minimum 800 placeringskilometer.

Klasse 3: Hanner, som i 2014 var mindst 2 år, ingen flyvekrav.

Klasse 4: Hunner, som i 2014 var mindst 2 år, ingen flyvekrav.

Klasse 5: Hanner, årgang 2013, som i 2013 har opnået mindst 2 placeringer indenfor 20 % på DdB eller sektionensflyvninger.

Klasse 6: Hunner, årgang 2013, som i 2013 har opnået mindst 2 placeringer indenfor 20 % på DdB eller sektionensflyvninger.

Klasse 7: Hanner, årgang 2013, ingen flyvekrav.

Klasse 8: Hunner, årgang 2013, ingen flyvekrav.

Klasse 9: Hanner, årgang 2014, som har kapfløjet.

Klasse 10: Hunner, årgang 2014, som har kapfløjet.

Klasse 11: Hanner, årgang 2014, ingen flyvekrav.

Klasse 12: hunner, årgang 2014, ingen flyvekrav.

Præmier til ca. 10 % af duerne i hver klasse. Endvidere er der præmie til den due i klasse 1 og 2 som har flest placeringskilometer sammenlagt for

2014. Grand Prix til højest bedømte ældre han og ældre hun.

Anmeldelser sendes til Erik Marcussen, Jespervej 11, 3400 Hillerød, e-mail epm.192@gmail.com

senest **fredag den 2. januar 2015.**

Indlevering af duerne fredag den 9. januar kl. 19,00-20,00.

Præstationskort for duerne i klasse 1 og 2 skal afleveres fredag sammen

med duerne.

Udstillingsgebyr kr. 30,- pr. due hvoraf kr. 5,- samt evt. overskud af udstillingen går til præmier, som de udstillede duer konkurrerer om på flyvninger i 2015. Gebyret betales ved indleveringen.

Due marked: I forbindelse med udstillingen er der mulighed for at stille duer til salg, leje af bur kr. 5,-.10 % af salgssummen tilfalder sektionen.

Anmeldelse til due marked senest fredag den 2. januar 2015.

Udstillingen er åben lørdag 10. januar kl. 14,00-16,00.

Præmieuddeling lørdag 10. januar kl. 16.00.

Udstillingsudvalget

Sektion 41

Der indkaldes til ordinær repræsentantskabsmøde fredag den 9.1.2015 kl 19:00 i klubhuset DAN 140 Løgumkloster.

Eventuelle forslag skal være formanden i hænde senest den 31. December.

Dagsorden ifølge vedtægterne.

Efterfølgende uddeling af DDB og sektionens mesterskaber, diplomer og pokaler.

/Bestyrelsen

Samtidigt opfordres sektionens medlemmer til aktivt at deltage i, eller på anden vis støtte Marskens udstilling som afholdes samme sted og weekend.

Sektionsklub 42

Der indbydes til sektionens udstilling lørdag den 10. januar 2015 i Fælleshuset Randersvej 53 Esbjerg.

Duerne udstilles i følgende klasser.

Klasse 1: Hanner, som i senest afviklede sæson på DdB eller sektionensklubflyvninger opnåede mindst 5 placeringer indenfor 20% eller minimum 1600 placeringskilometer. Til lægs point for hver ekstra 200 km gives ¼ point dog max 11/2 point.

Klasse 2: Hunner, som klasse 1, dog kræves mindst 3 placeringer eller minimum 1000 km.

Klasse 3: Hanner, som i senest afviklede sæson var 1 år, og som på DdB

og/eller sektionensflyvninger opnåede mindst 2 placeringer indenfor 20 %.

Klasse 4: Hunner som klasse 3.

Klasse 5: Hanner årgang 2014

Klasse 6: Hunner årgang 2014

Der udsættes præmier til 10 % i klasser 1-6.

Der afholdes foreningskonkurrencer i klasse 3, 4 og 5 og 6 efter følgende proportioner, flest point på 5 af 6 duer, der forenings vis er forud anmeldt.

Der afholdes ligeledes foreningskonkurrence i klasserne 1 og 2 sammenlagt på 5 duer, hanner og/eller hunner, der er ingen forud anmeldelse, foreningens 5 højest bedømte duer tæller.

Anmeldelse indsendes til Vivi Hansen Odinsvej 7. 6705 Esbjerg senest den 22. december 2014.

Med anmeldelsen på kl. 1,2,3 og 4 duerne medsendes kopi af foreningsudtrækket på den enkelte due.

Gebyr kr. 25,- pr. due, betales ved indlevering til udstillingen.

Duerne indleveres fredag den 9. januar 2015 mellem kl. 18.30 og 20.00.

Udstillingen har åbent lørdag fra 11.30 – 15.00. Uddeling af udstillingspræmier lørdag kl. ca. 14.45.

Sektion 42's repræsentantskabsmøde afholdes lørdag den 10. januar kl. 10.00 i Fælleshuset.

Uddeling af officielle præmier fra DdB og sektionen under frokosten lørdag kl. ca. 13.00 hvor alle kan deltage.

Der serveres gule ærter + 1 genstand for en kuvertpris a ca. kr. 90,-.

Tilmelding til frokosten skal ske senest 3 dage før udstillingen til Vivi Hansen tlf. 26197370.

Esbjergforeninger.

Sektion 52

Der indkaldes til ordinær repræsentantskabsmøde søndag den 11. januar 2015.

På Kongensbro Kro, Gl. kongevej 70. Kongensbro, 8643 Ans by

Dagsorden iflg. Lovene. (er udsendt)

Repræsentantskabsmødet starter kl. 10.00, Frokostbord kl. 12.00

Præmieoverrækkelse i forbindelse med frokosten.

På bestyrelsens vegne

Hans Pedersen

Sektion 52

Udstilling og Auktion

Søndag den 11. januar 2015 kl. 08.00 - 16.00 på Kongensbro Kro, Gl. Kongevej 70, 8643 Ans By

I forbindelse med sektionens Generalforsamling holdes der Udstilling og Auktion.

Udstillingsklasser:

Klasse 1: Hanner min.5 placeringer inden for 20 % på DDB flyvninger, eller 1600 placeringer km i seneste sæson. Tillægspoint for hver ekstra 200 km. gives ¼ point. Maks. 1 ½ point.

Klasse 2: Hunner min.3 placeringer inden for 20% på DDB flyvninger, eller 1000 placeringer km. i seneste sæson. Tillægspoint, for hver ekstra 200km. gives ¼ point. Maks. 1 ½ point.

Klasse 3: Hanner årgang 2013, ingen flyvekrav

Klasse 4: Hunner årgang 2013, ingen flyvekrav

Klasse 5: Han unger (årgang 2014), ingen flyvekrav

Klasse 6: Hun unger (årgang 2014), ingen flyvekrav

Der er præmier til hver 10. due.

Tilmeldings skemaer kan printes fra DAN 113's hjemmeside på www.dan113.dk, og www.brevduen.dk eller ved henvendelse til Allan Nielsen. Klubformændene vil få tilsendt tilmeldingsskemaer til de enkelte medlemmer.

Tilmelding til udstilling og frokost senest d.31/12 2014 til: (betaling foregår ved indleveringen)

Allan Nielsen, DAN 113 Frijsenborg, Hammel, email: natuglen@gefiber.dk
Mobil tlf. 30258227

Kom og deltag og vind et Weekend ophold på Kongensbro Kro for 2 personer. Vind også Røget laksesider, vin og oksefileter blot ved at svare på 3 spørgsmål. Kl. 13 trækkes der lod mellem de rigtige besvarelser.

Program for dagen:

Kl. 7.30 - 8.30 Duer kan indleveres til udstillingen og sættes i bure. (Stadepenge 25 kr. pr. due)

Kl. 8.00 Tombolaen åbner. 10 kr. pr. lod, Der bliver udloddet 80 duer fra kendte slag i Danmark i Tombolaen.

Kl. 8.00 Morgenkaffe til de fremmød-

te (25kr. for en kop kaffe og et rundstykke med ost)

Kl. 9.00 Bedømmelse af duerne. Præmier til hver 10. due.

Kl.10.00 - 12.00 Generalforsamling i Sektion 52

Kl. 12.00 Middagsbuffet, 130 kr. pr. kuvert (skal forudbestilles, senest d.31/12 2014)

Kl. 13.30 Auktion over Superduer fra Brdr. Brøbech

Kl. 15.30 Præmier uddeles

Kl. 16.00 Udstillingen lukker

Vi håber sektionens foreninger vil skænke en ærespræmie som tidligere år.

Mark Skovby kommer og tager duebilleder til fornuftige priser.

Vi ser frem til en rigtig hyggelig dag med mange deltagere, der vil støtte op om arrangementet. Og husk: **ALLE er velkommen!**

DAN 113 Frijsenborg, Hammel

Brevduehuset Hjørring

arrangerer samlet sektionensudstilling for sektionerne 53, 54 og 63

Lørdag den 17. januar 2015 i Højene Skole, Vellingshøjvej 368 Hjørring

FREDAG:

Indlevering af duer fra 19-21.

Husk vacc.skemaer

LØRDAG:

Kl. 09.00 Morgenkaffe m/rundstykker og pålæg kan købes.

Kl. 10.00 Generalforsamling

Kl. 11.30 Mad til rimelige priser

Kl. 12.00 Udstillingen åbner

Kl. 14.00 SUPERAUKTION

20 unger MC HANSEN 023

Duerne kommer på pre.auk

Kl. 15.30 Præmieoverrækkelse

Kl. 16.00 Udstillingen slutter

HELE DAGEN SALG AF LODDER

MED UNGER FRA TOPSLAG!

Udstillingsklasser:

Klasse 1 Hanner, der i 2014 var mindst 2 år, og som på DdB opnåede mindst 5 plac. indenfor 20 % eller min. 1600 pr. km

Klasse 2 Hunner, der i 2014 var mindst 2 år, og som på Ddb opnåede mindst 3 plac., indenfor 20 % eller min. 1200 pr. km

Klasse 3 Hanner, som i 2014 var mindst 2 år (ingen flyvekrav)

Klasse 4 Hunner, som i 2014 var mindst 2 år (ingen flyvekrav)

Klasse 5 Hanner, som i 2014 var 1 år og som på DdB og eller sekt.flyv. opnåede mindst 2 plac. inden for 20 %.

Klasse 6 Hunner, som i 2014 var 1 år og som på DdB og eller sekt. flyv. opnåede mindst 2 plac. indenfor 20 %.

Klasse 7 1 års hanner (ingen flyvekrav)

Klasse 8 1 års hunner (ingen flyvekrav)

Klasse 9 Hanunger, der i 2014 har deltaget på mindst 2 flyv.

Klasse 10 Hununger, der i 2014 har deltaget på mindst 2 flyv.

Klasse 11 Hanunger (ingen flyvekrav)

Klasse 12 Hununger (ingen flyvekrav)

Klasse 13 Sektionsvindere (Gratis)

Duerne anmeldes foreningsvis senest den 22. december til Frank Juul, Bøgevej 8, 9800 Hjørring

Gebyr pr. due 25,00 kr indbetales sammen med anmeldelsen. Husk vacc. skemaer.



Drikkekar

Vi har drikkekar på lager.

Bestil nu, så er I klar til sæson 2015!

Sekretariatet



Hædersbevisning DdB's sølvnål



Thor kil Thomsen modtager DdB's sølvnål



Torben Juhl modtager DdB's sølvnål

Ved DAN 070 "Aabenraa"'s præmiefest d. 7 .november kunne vi med glæde overrække DdB's sølvnål til to af foreningens medlemmer.

TORBEN JUHL

Torben kunne vi samtidig hylde som Klubmester for sæsonen 2014, hvor han så fik overrakt en guldmedalje Og Thor kil blev nr. 3 til Klubmesterskabet og fik overrakt en Bronzemedalje. Så de kan også flyve stærkt med deres duer Torben har været medlem af DdB i 45 år og har bestridt kasserer jobbet i mange år både i sektionen og i senest i DAN 070 "Aabenraa". Torben har været kontrolformand i mange år og formand for DAN 092. Desuden været urmager og stået for indberetninger af duer i 20 år samt været rejseledsager i 24 år for sek 22/32.

Torben yder altid en god og solid indsats når vi har arrangementer herunder udstillinger og har altid en masse ideer og er altid hjælpsom og får altid lavet tingene i god tid. Torben har især i de senere år fløjet rigtig stærkt med duerne med et væld af sektions- og gruppevindere.

Torben blev medlem af DdB 1. januar 1970.

THORKIL THOMSEN

Thor kil yder i hele sæsonen en kæmpe indsats under pakningen og stiller altid op og giver en hånd med hvis vi spørger om hjælp. Altid smilende og en mand man aldrig går forgæves til. Han har været formand for DAN 248 "Hathershus" og DAN 092 "Haderslev " da disse blev lagt sammen.

Har været ansvarlig for vaccinationen af foreningens duer i Haderslev også efter de er kommet til DAN 070 "Aabenraa". Har senest stået for komplet renovering og reparation af foreningens kurve.

Også på flyvninger har Thor kil igennem årene haft mange flotte resultater og specielt de lange flyvninger nyder Thor kil. Mange sektionsvindere er landet på slaget i Hoptrup.

Thor kil er indmeldt i DdB d. 1. April 1972.

På foreningens vegne ønsker vi Torben og Thor kil tillykke.



GULDRINGEN 2015

Bestil nu og få tilsendt GULDRINGEN 2015 sammen med foreningens fodringe 2015, der afleveres til PostDanmark
mandag d. 29. december 2014.

Et medlem kan max. købe 10 stk. á 100 kr. Der konkurreres om præmiepuljen i 2018 på en langflyvning ca. uge 29. Deltagelse i konkurrencen kan ikke overdrages andre! Præmiepuljen opgøres i Regionerne. Resultatet opgøres i regionen på sektionspoint og fordeles efter fig.

1. pr. 25% og efterfølgende: 12,5% - 10% - 7,5% og 9 x 5%.

Nedennævnte 3 topslag har følgende til fælles: **De arbejder hos Natural – de tilhører toppen af Belgisk brevduesport – en god blanding vurderes ikke på sammensætning, men på blandingens spireevne – frø som ikke kan spirer er tomme kalorier.**
 Hvordan ser spireevnen ud på den blanding som du bruger i dag? – har du problemer med at få det oplyst skulle du måske skifte til **NATURAL – DET BETALER SIG.**

NATURAL

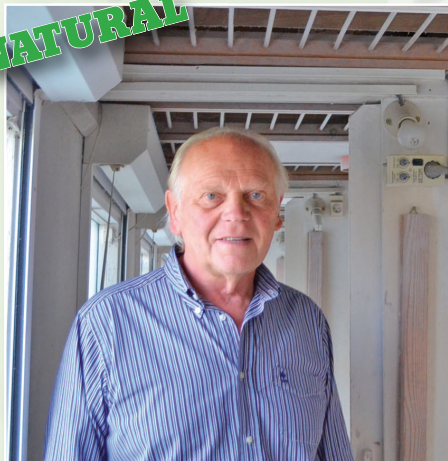


Frank & Bonne VAN DEN EYNDE (Wuustwezel):
 4x placeret til championatet i KBDB i 2014

- 9. – 10. – 12. National Esdue unger på mellemdistancen KBDB
- 15. National champion mellemdistance gamle duer KBDB
 Champion provins Antwerpen KBDB 2014
- 1.-2.-3. Esdue unger på mellemdistancen provins Antwerpen
- 2. til Championatet mellemdistance unger provins Antwerpen
- 8. til Championatet mellemdistance gamle duer provins Antwerpen

5x konge i Grænseforbundet inden for de sidste 10 år – i 2014 ligeledes kejser (der har ikke været nogen kejser de sidste 20 år) efter at have flyttet og startet op på ny i 2008 med unger

NATURAL



André ROODHOOF (Pulderbos):

Dobbelt nationalvinder La Souterraine 2014

- 1. national La Souterraine – 18.588 unger
- 1. national La Souterraine – 3.184 gamle
- 3. national Esdue på stor mellemdistance etårs KBDB
- 4. national Esdue på stor mellemdistance etårs KBDB

15 x Konge i Union Antwerpen

8 x Kejser i Union Antwerpen

NATURAL



Pierre & Patrick PHILIPPENS (Fouron):

5x placeret til championatet i KBDB i 2014

- 2. til Championatet mellemdistance gamle duer KBDB
- 3. national Esdue mellemdistance gamle duer KBDB
- 13. national Esdue mellemdistance unger KBDB
- 13. til Championatet sprint gamle duer KBDB
- 15. til Championatet sprint unger KBDB

Pierre & Patrick har været placeret 16 gange i top 3 til forskellige nationale mesterskaber under KBDB: 5x nr. 1 – 4x nr. 2 – 7x nr. 3.

Ligeledes topplaceringer i følgende Nationale olympiske klasser:
 Sprint: 1. – Mellemdistance: 1. -2. – 3. – Langdistance: 1. – 1. – 2. – 3.
 All round: 2. – 2. – 3. – 3. – 3. – 3. Maraton: 1. – 3

10 x 1. Provincial general Championat KBDB

NATURAL BRANDE

GL. KÆRVEJ 17 • 7330 BRANDE • TLF. 97187040 • FAX 97187090

mail: natural@natural-brande.dk • www.natural-brande.dk



Repræsentant- skabsmøde 2015

Afholdes på
Hotel Pejsegården
lørdag d. 7. februar 2015.
Repræsentantskabs-
mødet starter
kl. 13.00 præcis
Festmiddagen indledes
kl. 18.30

Værelsesbestilling,
Hotel Pejsegården tlf. 75 75 17 66
Opgiv venligst, at det er vedr.
De danske Brevdueforeningers
Repræsentantskabsmøde.

Med venlig hilsen
Sekretariatet
Bjarne Borresen



Vi gentager succes'en

LUNE CARLSEN KOMMER OG SÆTTER GANG I FESTEN

Jan Carlsen er en mand der altid har, og altid vil beundre den folkekære Kim Larsen. Ikke nødvendigvis for alt hvad han gør - men for det han er! Hans tekster og melodier har altid ligget tæt på Jans hjerte. Man kan, hvis man kender ham, umuligt have undgået at høre hans utallige imitationer af Kim Larsen



**BYT
TIL NYT**
kontakt Sekretariatet

